



Caraguatatuba
POR UMA ESCOLA MAIS
HUMANA E DEMOCRÁTICA

PROPOSTA DE GESTÃO
CANDIDATURA AO CARGO DE
DIRETOR-GERAL (2021-2024)

INSTITUTO FEDERAL DE EDUCAÇÃO, CIÊNCIA E
TECNOLOGIA DE SÃO PAULO
CÂMPUS CARAGUATATUBA

Unidos por um Instituto mais humano e democrático

Prof. Leandro César de Lorena Peixoto
Candidato



PROPOSTA DE GESTÃO PARA A CANDIDATURA AO CARGO DE DIRETOR-GERAL DO CÂMPUS CARAGUATATUBA

Unidos por um Instituto mais humano e democrático.

Sumário

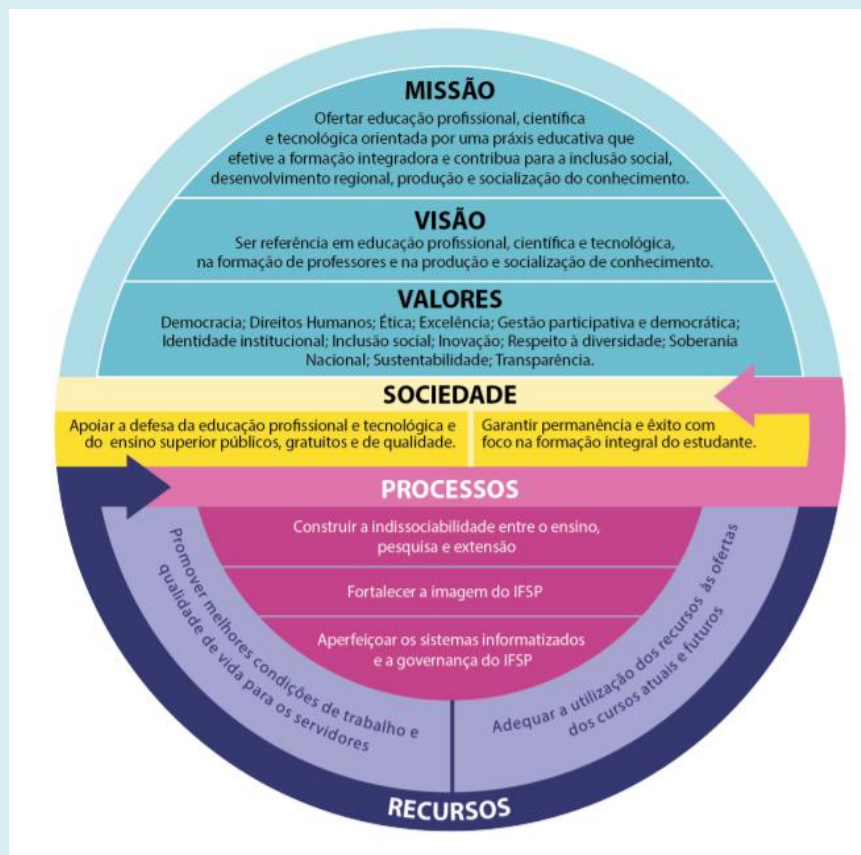
1. APRESENTAÇÃO	3
A busca por uma educação pública de qualidade e socialmente referenciada	5
2. BIOGRAFIA	5
3. DIRETRIZES DE TRABALHO	6
3.1 – Gestão e Administração do Câmpus	6
3.2 – Ensino	7
3.3 – Pesquisa	9
3.4 – Extensão	11
4. ATENDIMENTO AO PDI (PDI IFSP-CAR 2019-2023)	11
5. ALUNOS	12
6. SERVIDORES	13
7. COMUNICAÇÃO INSTITUCIONAL	14

1. APRESENTAÇÃO

Essa proposta de gestão foi construída a partir do diálogo entre estudantes, técnico-administrativos e professores do Instituto Federal de São Paulo (IFSP) - Câmpus Caraguatatuba. Neste mesmo espírito, de **colaboração e construção conjunta e dialógica**, estamos dispostos a acatar as sugestões por outros membros da nossa comunidade educacional que reflitam outras demandas e expectativas, o que certamente contribuirá para o aperfeiçoamento do documento.

Buscamos durante sua elaboração nos manter fiéis aos princípios e concepções político-pedagógicas definidos na Lei Nº 11892/2008 - que cria os Institutos Federais - bem como aos demais documentos que orientam sua política educacional dos Institutos Federais em todo o país, dentre os quais destacamos: formação humana integral; inclusão e justiça social; direitos humanos; valorização da diversidade; desenvolvimento comunitário e tecnológico; respeito ao meio ambiente; indissociabilidade entre ensino, extensão, pesquisa e inovação; gestão democrática.

A missão, a visão e os valores do IFSP estão representados no diagrama abaixo:



MISSÃO

Ofertar educação profissional, científica e tecnológica orientada por uma práxis educativa que efetive a formação integral e contribua para a inclusão social, o desenvolvimento regional, a produção e a socialização do conhecimento.

VISÃO

Ser referência em educação profissional, científica e tecnológica, na formação de professores e na produção e socialização do conhecimento.

VALORES

- 1. Democracia, pautada na ampla participação, igualdade e representatividade, na criação e desenvolvimento coletivo;*
- 2. Direitos Humanos, pautado na dignidade a todas as pessoas, na liberdade de opinião e de expressão e no respeito mútuo;*
- 3. Ética, pautada pela responsabilidade com o bem público e pela cooperação e justiça social;*
- 4. Excelência, pautada na governança pública, no aperfeiçoamento das relações sociais e no desenvolvimento humano;*
- 5. Gestão participativa e democrática, pautada pelos princípios de democracia, corresponsabilidade, coletividade e respeito à liberdade de expressão;*
- 6. Identidade institucional, pautada nas finalidades e características institucionais, distintivas e duradouras (resistentes ao tempo);*
- 7. Inclusão Social, pautada na igualdade, respeito, solidariedade, na participação igualitária de todos na escola e na sociedade;*
- 8. Inovação, pautada no desenvolvimento do arranjo produtivo e para a qualidade de vida das pessoas;*
- 9. Respeito à diversidade, pautado pelos princípios da igualdade nas relações sociais, étnico-raciais e de gênero e o reconhecimento e respeito às diferenças;*
- 10. Soberania Nacional, pautada na democracia, na igualdade dos Estados na comunidade internacional, associada à independência nacional;*
- 11. Sustentabilidade, pautada pela responsabilidade ambiental e social;*
- 12. Transparência, relacionada ao Estado Democrático e de Direito, pautada na publicidade e no acesso à informação.*

(Fonte: PDI 2019-2023, p. 144-145, Site institucional do IFSP)

A busca por uma educação pública de qualidade e socialmente referenciada

A Constituição Federal de 1988 reconhece a educação como direito humano fundamental que tem por finalidade o pleno desenvolvimento do educando, seu preparo para o exercício da cidadania e sua qualificação para o trabalho.

Em um país marcado por profundas desigualdades, a trajetória que os nossos estudantes percorrem é marcada por muitas diferenças, tanto no que diz respeito às experiências escolares anteriores (nos ensinos fundamental e médio), mas também quanto aos aspectos econômico, social e cultural. Além disso, vivemos em uma sociedade complexa, em constante mudança e marcada por incerteza, com impactos para o mundo do trabalho, portanto pensar a Educação profissional e tecnológica é uma tarefa que exige um posicionamento claro sobre qual educação e qual sociedade desejamos.

Defendemos que os cursos de nível técnico e superior do câmpus Caraguatatuba garantam aos jovens e adultos sólida formação científico-tecnológica, superando a redução da preparação para o trabalho ao seu aspecto operacional e a dicotomia entre trabalho intelectual e trabalho manual. O trabalho deve ser compreendido em duas vertentes: como a medição entre o homem e a natureza, e como prática econômica.

Buscamos uma escola que articule cultura, conhecimento, tecnologia e trabalho como direito de todos e condições de emancipação e de cidadania.

2. BIOGRAFIA

Leandro César de Lorena Peixoto, casado, 35 anos, natural de Campinas-SP, Tecnólogo em Construção Civil e Professor. Durante a maior parte da educação básica frequentou a escola pública, tendo sido bolsista na escola privada.

Ingressou em 2003 na Universidade Estadual de Campinas. Formou-se em 2006 na graduação e como profissional da Construção Civil atuou em vários setores da Engenharia, dentre eles o técnico e o administrativo onde teve vivência em gestão de grandes obras civis.

Concluiu em 2008 o Mestrado em Engenharia Mecânica (Materiais) e em 2012 o Doutorado em Engenharia Mecânica (Materiais) pela UNICAMP.

Como pesquisador é autor e colaborador de vários artigos completos publicados em periódicos nacionais e internacionais, autor e colaborador de alguns trabalhos completos publicados em anais de congresso e participou e apresentou trabalhos em eventos científicos. Atuou também na área da educação como professor e coordenador de curso de instituições privadas.

No ano de 2014 ingressou no IFSP Caraguatatuba como Professor EBTT na área de Construção Civil. Durante esse período de 6 anos de IFSP atuou como Coordenador de Pesquisa e Inovação no período de 2015 a 2017 onde tivemos participações de alunos e professores em importantes eventos como o III Fórum Mundial de Educação Profissional e Tecnológica (FMEPT) em Recife e a 67ª Reunião Regional da Sociedade Brasileira para o Progresso da Ciência (SBPC) em São Carlos (SP) e também nesse período apoiamos a disseminação de conhecimento e orientação sobre o programa Ciências sem Fronteiras contando com a colaboração de alunos do nosso câmpus que participaram do programa. Participou da implantação do curso de Engenharia Civil no Câmpus Caraguatatuba e foi membro de várias comissões, atualmente é professor nos cursos de Engenharia Civil e Técnico em Edificações; faz parte como membro do Colegiado da Engenharia Civil e do Núcleo Docente Estruturante (NDE), também é membro da CEIC do Técnico em Edificações, do Comitê de Pesquisa, Inovação e Pós-Graduação e da Comissão de Análise dos Projetos de Extensão.

3. DIRETRIZES DE TRABALHO

3.1 – Gestão e Administração do Câmpus

Ao estabelecer como alvo a realização de uma gestão democrática, participativa e transparente, em consonância com as bases legais e normativas do IFSP e com a legislação educacional do nosso país, várias premissas estarão presentes:

- ✓ Atuar de forma democrática, conjuntamente com os representantes dos segmentos educativos e institucionais, coordenadores, colegiados, comissões, Conselho de Câmpus (CONCAM), discentes, comunidade externa, equipes e demais grupos e instâncias da educação;
- ✓ Respeitar e valorizar todas as pessoas, com prontidão para o diálogo construtivo entre a gestão e a comunidade acadêmica;
- ✓ Seguir os planos institucionais, elaborados e votados pela comunidade acadêmica;
- ✓ Considerar na administração do câmpus a indissociabilidade entre ensino, pesquisa e extensão;
- ✓ Buscar continuamente a construção de uma atmosfera cooperativa e solidária, na qual o clima institucional seja propício ao enfrentamento e solução dos desafios;
- ✓ Incentivar continuamente uma efetiva participação dos discentes nos conselhos, comissões e instâncias decisórias do câmpus;
- ✓ Atuar de forma propositiva, enfatizando a busca de soluções na análise das questões e problemas;

- ✓ Gerenciar recursos humanos, financeiros e patrimoniais tendo como norte a gestão democrática e participativa;
- ✓ Agir com ética e transparência;
- ✓ Criar mecanismos de melhoria contínua da comunicação interna e externa dos processos educativos e administrativos, bem como das atividades gerais do câmpus;
- ✓ Motivar a qualificação dos técnico-administrativos e docentes e apoiar os pedidos de afastamento para capacitação dentro das possibilidades administrativas de cada área ou setor;
- ✓ Buscar, junto a parlamentares e instituições externas, recursos para o desenvolvimento do câmpus, para projetos de pesquisa e extensão, para as obras de infraestrutura e adequações necessárias para o melhor atendimento da comunidade;
- ✓ Fortalecer o diálogo e articulação com a Reitoria para buscar soluções conjuntas para as demandas da comunidade.

3.2 – Ensino

O câmpus Caraguatatuba oferece atualmente os seguintes cursos: Educação Básica: Ensino Médio Integrado (Informática); PROEJA (Administração); Educação profissional na forma concomitante/subsequente (Administração, Edificações, Informática para internet, Meio Ambiente, Aquicultura); Ensino Superior: Licenciatura (Matemática e Física), Tecnologias (Análise e Desenvolvimento de Sistemas; e Processos Gerenciais) e Bacharelado em Engenharia Civil; e Especialização *lato sensu* em Gestão Financeira.

Seguem as principais diretrizes para que possamos alcançar melhorias contínuas na nossa oferta de cursos regulares:

- ✓ Concentrar esforços junto à comunidade e reitoria para garantir a efetiva consolidação dos cursos já oferecidos no câmpus;
- ✓ Discutir o trabalho como princípio educativo, a pesquisa como princípio pedagógico, e a integração nos currículos da educação básica e superior;
- ✓ Fomentar programa de formação permanente em educação dos técnico-administrativos e professores;
- ✓ Fortalecer o trabalho dos coordenadores dos cursos para que atuem predominantemente no campo pedagógico.
- ✓ Assegurar a participação da Diretoria Adjunto Educacional (DAE) nos processos pedagógicos;

- ✓ Acompanhar e avaliar periodicamente o desenvolvimento do currículo dos cursos, por meio da Comissão para Elaboração e Implementação de Projeto Pedagógico de Curso (CEIC) - cursos técnicos e Núcleo Docente Estruturante (NDE) - cursos superiores, organizando os registros pertinentes;
- ✓ Implementar programa de acompanhamento de egressos dos cursos que subsidie CEICs e NDEs quanto à revisão e atualização dos cursos, quando necessário;
- ✓ Transformar projetos integradores e estágios curriculares em efetiva prática profissional em permanente diálogo com o mundo do trabalho, a pesquisa, inovação e extensão;
- ✓ Estimular projetos entre as etapas de ensino: básica e superior, que são possíveis dada a estrutura verticalizada;
- ✓ Realizar mostra anual dos projetos integradores;
- ✓ Estabelecer um plano para permanência e êxito dos estudantes a partir de estudos sobre evasão e repetência, determinando as ações e as responsabilidades devidas à Coordenadoria Sociopedagógica, Coordenadores de curso e professores;
- ✓ Zelar pela oferta do curso na modalidade PROEJA, realizando busca ativa anterior ao processo de seleção;
- ✓ Estimular atividades e eventos tais como: rodas de conversa sobre história de vida, cultura caiçara, plantas medicinais, exposição de artesanato, quitutes, e outras ações que valorizem os saberes da experiência dos estudantes do PROEJA, ampliando seu sentido de pertencimento ao câmpus e o respeito à diversidade de faixa geracional entre os estudantes dos diversos cursos;
- ✓ Promover discussões sobre o Regulamento disciplinar discente, que orienta normas de conduta para um ambiente educativo propício ao desenvolvimento do processo de ensino e de aprendizagem no IFSP e cumprí-lo resguardando seu caráter educativo;
- ✓ Incentivar ações, projetos e programas que integrem Coordenadoria Sociopedagógica, docentes e alunos;
- ✓ Garantir uma orientação harmônica aos estudantes conjugando os esforços dos diversos setores educacionais, sendo desejável organizar um calendário de reuniões e estudos junto a DAE;
- ✓ Viabilizar a participação de estudantes em Congressos, Seminários, eventos técnicos ou científicos;
- ✓ Promover, com apoio do NAPNE, a disseminação da cultura de inclusão no âmbito do câmpus;
- ✓ Propor políticas de acessibilidade e inclusão aos alunos com necessidades educacionais específicas;

- ✓ Organizar programa de recepção e acolhimento aos estudantes com atividades de integração entre estudantes calouros e veteranos, Diretório Acadêmico, Grêmio Estudantil, Atlético e Representantes dos cursos, bem como de orientação e informação sobre os cursos, a assistência estudantil, o apoio sociopedagógico, direitos e deveres e demais aspectos, envolvendo Direção, docentes e técnico-administrativos;
- ✓ Realizar uma avaliação diagnóstica no primeiro mês de aula dos calouros para ajudá-los a estabelecer rotina de estudos (CSP), revisão e aprofundamento de conteúdos, garantia de recuperação paralela, e apoio entre estudantes com orientação dos professores;
- ✓ Estabelecer um programa de acolhimento, escuta e participação de pais ou responsáveis dos estudantes da educação básica no câmpus, com atividades educativas, culturais, formativas, assim como orientação individual e partilha de vivência;
- ✓ Aprimorar as dinâmicas para a realização dos Conselhos de Classe em conformidade com a Organização Didática;
- ✓ Fortalecer ações e incentivar grupos de cultura, arte, esporte e lazer no Câmpus;
- ✓ Promover parcerias com as redes públicas de ensino para o desenvolvimento de projetos de ensino, pesquisa e extensão que permitam a contextualização dos conhecimentos dos cursos de licenciatura, o compartilhamento de questões de investigação e a atuação na realidade educacional;
- ✓ Realizar estudos de viabilidade, da verticalização no nível da pós-graduação relacionado aos cursos superiores oferecidos no câmpus, favorecendo a interação entre as diversas áreas de conhecimento que temos no câmpus, desde que plenamente atendida a legislação que baliza a oferta dos cursos nos Institutos Federais no que diz respeito à EMI, licenciaturas e PROEJA;
- ✓ Ampliar investimentos em infraestrutura contribuindo para que os ambientes educativos sejam cada vez mais adequados, modernos e inclusivos;
- ✓ Apoiar junto ao NAPNE e demais setores a discussão com a reitoria quanto a vagas para professores que ocupem a função de Atendimento Educacional Especializado;
- ✓ Ampliar a divulgação das campanhas nacionais de saúde física e emocional no câmpus;
- ✓ Incentivar a participação nas Olimpíadas de Conhecimentos.

3.3 – Pesquisa

Com o objetivo geral de fortalecer as ações da Coordenação de Pesquisa e Inovação (CPI), incentivar o desenvolvimento de pesquisas pelos servidores docentes e técnico-administrativos, bem como pelos discentes, visando a ampliação dos conhecimentos,

criação de produtos, processos e serviços, especialmente aqueles voltados às soluções de problemas locais e regionais, pretendemos:

- ✓ Incentivar a criação e fortalecimento de grupos de pesquisa no câmpus;
- ✓ Estabelecer uma cultura de divulgação científica com seminários, colóquios, palestras, e eventos científicos para a socialização da produção do câmpus;
- ✓ Incentivar a organização e sistematização, através dos coordenadores, das semanas especiais dos cursos ou áreas, onde haja incentivo à apresentação da produção científica;
- ✓ Viabilizar encontros periódicos entre a coordenação de pesquisa e coordenadores de curso, com o propósito de fortalecer os grupos de pesquisa e os trabalhos desenvolvidos;
- ✓ Melhorar as condições de espaço de trabalho para docentes e técnico-administrativos e discentes, com a manutenção e aprimoramento dos laboratórios;
- ✓ Orientar e motivar docentes, discentes e servidores técnico-administrativos para a participação nos editais de pesquisa;
- ✓ Criar condições para que Semana Científica abra espaço para atividades nos moldes de feira de ciências e feira cultural;
- ✓ Incentivar a realização de pesquisas e projetos para a criação no câmpus de um Núcleo de Inovação e Tecnologia (NIT);
- ✓ Apoiar iniciativas de projetos de pesquisa em parceria com o setor privado motivando a captação de recursos;
- ✓ Criar condições e incentivar a utilização dos laboratórios do câmpus para a realização de pesquisas aplicadas;
- ✓ Incentivar e promover projetos com políticas e iniciativas sustentáveis, viabilizando sempre que possível a sua implantação no Câmpus;
- ✓ Incentivar e valorizar a produção de trabalhos voltados ao desenvolvimento das tecnologias sociais aplicadas às comunidades;
- ✓ Promover, junto a coordenação de Pesquisa e Inovação, a análise dos potenciais produtivos dos projetos, e com isso, solicitar apoio ao INPI para orientação e capacitação dos nossos pesquisadores quanto a procedimentos de registro de patentes e desenvolvimento de produtos;
- ✓ Incentivar a criação e realização de oficinas e minicursos que tenham por objetivo auxiliar os servidores na elaboração, captação e gestão de projetos de pesquisa e extensão;
- ✓ Incentivar, orientar e viabilizar a apresentação de trabalhos e a participação dos servidores em eventos acadêmicos científicos externos ao IFSP, visando a divulgação da pesquisa desenvolvida no câmpus.

3.4 – Extensão

Sendo a Extensão, no eixo *ensino, pesquisa e extensão*, a atividade que integra a comunidade à matriz curricular e à pesquisa teórica e prática, numa ação transformadora entre as instituições de ensino e os outros setores da sociedade, sua importância neste projeto é evidente, e as ações propostas são:

- ✓ Fortalecer laços com a comunidade, com o arranjo produtivo local e entidades promotoras de cultura, arte, ciência e tecnologia;
- ✓ Valorizar a expressão popular com vistas ao desenvolvimento humano pela promoção de conhecimento, cultura e tecnologia;
- ✓ Fortalecer as parcerias com as empresas locais para realização de estágios e visitas técnicas;
- ✓ Incentivar a realização de cursos de Formação Inicial e Continuada (FIC);
- ✓ Motivar os projetos da Empresa Junior, estabelecendo parcerias com as prefeituras e outras instituições públicas e privadas;
- ✓ Incentivar a participação dos discentes em projeto de extensão a fim de possibilitar uma formação mais abrangente.
- ✓ Sistematizar o acompanhamento dos estudantes egressos;
- ✓ Promover a participação dos estudantes egressos em encontros no câmpus com o propósito de proporcionar trocas de experiências profissionais, acadêmicas e pessoais;
- ✓ Possibilitar a criação de vagas para estágio nos diferentes setores do câmpus.
- ✓ Promover interclasses, gincanas ou outras ações esportivas e culturais envolvendo outras escolas.

4. ATENDIMENTO AO PDI (PDI IFSP-CAR 2019-2023)

Esta proposta de gestão reconhece as metas administrativas, acadêmicas e gerais, estabelecidas no PDI 2019-2023, e se compromete a criar condições para que todos os cursos tenham recursos, espaço físico e equipamentos necessários para o seu melhor desenvolvimento. As ações definidas para o período são as seguintes:

1. Traçar, juntamente com a Direção Educacional, plano anual, com metodologia, metas e objetivos claros para que as CEICS façam os estudos a respeito das demandas, do aproveitamento e êxito, do percurso do egresso, do arranjo produtivo local, do currículo e da carga horária docente para revisar a oferta dos cursos em relação à carga horária, disciplinas, demanda por docente e periodicidade da oferta;

2. Traçar, juntamente com as Direções Educacional e Administrativa, plano anual com metodologia, metas e objetivos claros para que os setores façam levantamento de demandas que cada curso exige, a fim de otimizar a distribuição de trabalho, horário de atendimento, estrutura entre outros.
3. Traçar, juntamente com a Direção Administrativa, plano anual, com metodologia, metas e objetivos claros para que os setores ligados à Diretoria Administrativa façam levantamento das demandas de recursos, espaços físicos, equipamentos, patrimônios e itens de consumo de cada curso, a fim de otimizar os recursos e os espaços físicos do Câmpus;
4. Criar integração entre as três ações acima, pois elas são interdependentes e apresentam como objetivos garantir qualidade na oferta dos cursos e melhoria das condições de trabalho dos servidores

5. ALUNOS

Como um processo formativo acadêmico, pessoal e profissional, incentivar a participação dos estudantes na vida da escola, em todos os seus aspectos, com destaque para os colegiados deliberativos. Como apoio, além das ações acadêmicas e pedagógicas, criar condições para a ampliação, melhoria e consolidação das ações e políticas de assistência estudantil, em todas as ações que visem a permanência e o êxito. Tendo como meta estimular a permanência, o êxito, o desenvolvimento e a participação efetiva dos alunos, temos como ações propostas:

- ✓ Fortalecer, apoiar e incentivar as ações dos órgãos de representação estudantil (Grêmio Estudantil, Diretório Acadêmico e Atlética) e incentivar os representantes de turmas a uma boa atuação na mediação por seus pares.
- ✓ Incentivar e fomentar as atividades de integração (jogos, atividades culturais e acadêmicas);
- ✓ Realizar periodicamente reuniões entre a direção e alunos para fortalecimento da comunicação em ações que envolvam os estudantes.
- ✓ Lutar pela garantia da manutenção dos programas de Assistência Estudantil, dentro das diretrizes do Programa Nacional de Assistência Estudantil (PNAES).
- ✓ Apoiar a promoção de eventos solidários;
- ✓ Promover e ampliar parcerias com empresas, movimentos sociais, instituições públicas, privadas e com as associações de classes, objetivando melhorar a inserção dos nossos estudantes no mundo do trabalho, como também projetos conjuntos, oferta de estágios e oferta de visitas técnicas.

6. SERVIDORES

Considerando que é necessário um clima organizacional favorável para garantia de uma educação de qualidade, propomos as seguintes ações:

- ✓ Acompanhamento da saúde física, mental e emocional dos servidores através do estudo e planejamento, para prevenção do stress e melhoria das condições de trabalho;
- ✓ Organizar o calendário de atividades acadêmicas do câmpus de maneira a unificar e sincronizar, de acordo com o interesse dos grupos, as atividades de ensino, pesquisa e extensão evitando sobreposições de eventos ou atividades e eventos extracurriculares;
- ✓ Incentivar a participação dos servidores em eventos como congressos e simpósios, visando o aprimoramento de suas qualificações profissionais;
- ✓ Incentivar a socialização entre os servidores;
- ✓ Motivar o trabalho cooperativo;
- ✓ Combater todo tipo de assédio;
- ✓ Criar condições para o afastamento dos servidores para formação, de acordo com os arranjos e adequações possíveis nos setores;
- ✓ Tratar com isonomia todos os servidores;
- ✓ Incentivar a participação e capacitação dos servidores terceirizados nas atividades do câmpus.
- ✓ Realizar pesquisa sobre como melhorar as condições de trabalho dos servidores, acerca de ergonomia, condições nos ambientes de cada setor, políticas de movimentação da força de trabalho administrativa, respeitando a disponibilidade de pessoal e diversificação da formação.
- ✓ Acompanhar os estudos sobre a jornada de 30 horas dos técnico-administrativos, com apoio à sua implementação, amparadas por decisões da Reitoria como instância maior da instituição.
- ✓ Desenvolver plano de formação continuada para os técnico-administrativos;
- ✓ Incluir os técnico-administrativos nas ações de planejamento da escola;
- ✓ Melhoria na sala dos professores.



7. COMUNICAÇÃO INSTITUCIONAL

- ✓ Criar uma equipe responsável pela comunicação do IFSP Caraguatatuba para desenvolver um plano de divulgação institucional;
- ✓ Ampliar os meios de comunicação interno com a criação de novos espaços para exposição de projetos e produções;
- ✓ Reafirmar o caráter público da nossa escola e incentivar a participação da comunidade em seu cotidiano;

Unidos por um IFSP mais Humano e Democrático.

Contato:

e-mail: lclpeixoto.ifsp@gmail.com

Facebook: <https://www.facebook.com/prof.leandropeixoto/>

Instagram: <https://instagram.com/prof.leandropeixoto?igshid=n5h6rqwywy0j>